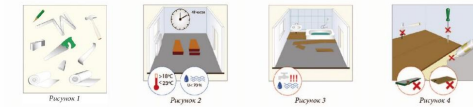


ИНСТРУКЦИЯ ПО УКЛАДКЕ И РЕКОМЕНДАЦИИ ПО УХОДУ

ПЕРЕД НАЧАЛОМ УКЛАДКИ ВНИМАТЕЛЬНО ИЗУЧИТЕ ИНСТРУКЦИЮ
ВНИМАНИЕ! ДАННОЕ НАПОЛЬНОЕ ПОКРЫТИЕ МОНТИРУЕТСЯ ПОСЛЕ ОКОНЧАНИЯ ВСЕХ СТРОИТЕЛЬНЫХ И ОТДЕЛОЧНЫХ РАБОТ, ВКЛЮЧАЯ, НО НЕ ОГРАНИЧИВАЯСЬ ШТУКАТУРНЫМИ, ОКРАСОЧНЫМИ И ОКЛЕЙНЫМИ РАБОТАМИ!

1. Для укладки SPC ламината Вам потребуются: рулетка, молоток, канцелярский или строительный нож, шпатель или лопатка, строительный угольник, распорные клинья для обеспечения зазоров у стен, линейка, карандаш и маркер, стамеска или рубанок, полиэтиленовая пленка (необходима в качестве пароизоляции в случае укладки SPC ламината на бетонные полы), специализированная жесткая подложка высокой плотности для LVT, WPC, SPC напольных покрытий толщиной от 1 мм до 1,5 мм (не более). (см. рис. 1)
2. Прежде чем приступить к укладке, SPC ламинат должен выležаться в середине комнаты в горизонтальном положении в течение 48 часов при стабильной температуре от +18°С до +23°С и относительной влажности не более 70%. Система подогрева пола должна быть отключена. Обратите внимание: все панели ламината должны быть замочены. Данная процедура необходима для того, чтобы SPC ламинат адаптировался к условиям помещения для будущей укладки. (см. рис. 2)
3. SPC ЛАМИНАТ ПРЕДНАЗНАЧЕН ДЛЯ ИСПОЛЬЗОВАНИЯ ВО ВНУТРЕННИХ ПОМЕЩЕНИЯХ. SPC ламинат не подлежит укладке в душевых и саунах, но может быть использован в ванных комнатах. **ВНИМАНИЕ!** При использовании в ванных комнатах герметичность конструкции пола не гарантируется! (см. рис. 3)
4. SPC ламинат укладывается плавающим способом, то есть панели никаким образом не должны быть прикреплены к основанию, соответственно, **СТРОГО ВОСТРЕЩАЕТСЯ** жесткое крепление панелей при помощи гвоздей, шурупов, клея или мастики. Приклеивание данного напольного покрытия к основанию пола является нарушением требований к эксплуатации и возлагает на заказчика и исполнителя всю ответственность за последствия повлекшие изменения качества товара, его порчу и сокращение срока его службы. (см. рис. 4)
5. Обратите внимание: все панели ламината должны быть целыми, а панели неповрежденными. Бракованные панели нельзя использовать в монтаже пола, так как на них не распространяется гарантия и они не подлежат возврату. В случае обнаружения брака в процессе монтажа немедленно прекратите укладку и оформите возврат нераспечатанных пакетов продавцу.



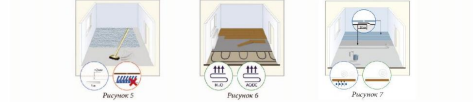
6. Укладка SPC ламината допустима на линолеум, паркетную доску, деревянный пол или иное основание при условии соблюдения требований ровности, жесткости, прочности и влажности таин основания.

ВНИМАНИЕ! Запрещена укладка ламината поверх коврового покрытия, а также поверх любого другого нетвердого и неровного покрытия или основания.
 Если укладка производится на бетонное основание, то относительная влажность стяжки не должна превышать 2,5%. Все неровности стяжки, превышающие 2 мм на 1 м, должны быть устранены! Основание должно быть чистым, сухим, ровным, жестким и прочным. Также Вам потребуются полиэтиленовая пленка для обеспечения пароизоляции от остаточной влажности Вашей стяжки.

ВНИМАНИЕ! Не допустим обрести неподготовленное основание, неровности и перепады основания превышающие 2 мм на 1 м усложнят установку напольного покрытия и в будущем во время эксплуатации приведут к скрипам и порче замкового соединения. (см. рис. 5)

7. Укладка SPC ламината на основание с подогревом допустима только для систем встроенного в бетонное основание подогрева и при обязательном соблюдении следующих условий:

- максимальная температура нагрева теплого пола не должна превышать +25°С.
 - температура нагрева основания должна повышаться постепенно, не более, чем на 1°С/час. Резкий нагрев SPC ламината может привести к нарушению замкового соединения, появлению щелей между панелями, вздутию материала. (см. рис. 6)
8. Если Вы укладываете SPC ламинат на бетонное основание, то Вам обязательно потребуются полиэтиленовая пленка для обеспечения пароизоляции от остаточной влажности Вашей стяжки, а также специализированная жесткая подложка высокой плотности для LVT, WPC, SPC напольных покрытий толщиной от 1 мм до 1,5 мм (не более). (см. рис. 7)



9. Начните укладку таким образом, чтобы свет от окна падал параллельно швам ламината. В случае перпендикулярного падения света швы от ламината будут видны более отчетливо. Напольные покрытия под воздействием ультрафиолетового излучения могут со временем менять свой цвет. Избежать этого можно, используя шторы или солнцезащитные жалюзи в случаях, когда солнечный свет слишком ярок. (см. рис. 8)

Укладка SPC ламината начинается с формирования первого ряда из двух досок, во время укладки обязательно устанавливайте специальную распорную ленту по периметру стен для постоянных частей строительных элементов (таких как колонны и курные острова), обеспечивающие зазор от 7 до 15 мм между SPC ламинатом и стеной. Данные зазоры необходимы для того, чтобы ламинат после укладки стен не мешала расширяться и сужаться. Если Ваш ламинат имеет «паз», то весьма вероятно, что нарушено именно это правило. (см. рис. 9) Ламинат укладывается замком на себя для облегчения защелкивания панелей.

ВНИМАНИЕ! Избегайте использования ламината под чрезмерным воздействием солнца! Используйте шторы или жалюзи.

10. После формирования первого ряда приступаем ко второму ряду. Обратите внимание: профессиональные укладчики всегда монтируют ламинат в половину доски, то есть вид сверху должен напоминать кирпичную кладку стены в поперечном. Тем не менее, инструкция допускает монтаж со смещением доски относительно друг друга минимум в 40 см. (см. рис. 9) Укладка в «плоскости» позволяет равномерно распределить давление между панелями при расширении и сужении SPC ламината.

Панель второго ряда подносится к другой панели под углом, вставляется в замок и защелкивается, при этом она должна составлять половину доски. Обратите внимание: пол ламинат не защелкивается на торцы, а только «примеряется».

11. Далее продолжается формирование второго ряда без торцевого (по короткой стороне) защелкивания при помощи следующей доски. (см. рис. 10) Здесь и далее показана укладка панелей слева направо.

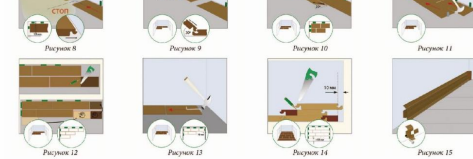
12. Далее осуществляется стыковка панелей 4 в 4 панелей. Они будут служить стартом для последующего монтажа. Обратите внимание - распорные клинья должны остаться на месте. (см. рис. 11)

13. Далее происходит монтаж оставшихся рядов. (см. рис. 12)

14. Для монтажа последней доски, примыкающей к стене, используется струбцина. Она позволяет без труда осуществить соединение с предыдущей панелью. В зависимости от конструкции допускается укладка панелей справа-налево. (см. рис. 13)

15. Обратите внимание, каким образом происходит монтаж последних панелей. Данная схема значительно упрощит Вам разметку ламинированной доски. (см. рис. 14)

16. После укладки ламината можно приступить к монтажу плинтуса. На рис. 15 приведена схема крепления плинтуса к кабель-каналам.

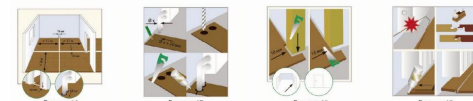


17. При укладке SPC ламината большими пластинами необходимо помнить, если площадь укладываемого ламината превышает по длине или ширине 12 м и составляет более 120-150 м², необходимо предусмотреть компенсационные швы минимум 12 мм шириной. В противном случае в полотно ламината начнут образовываться щели или ламинат встанет дыбом и напольное покрытие придет в негодность, что не будет являться гарантийным случаем. (см. рис. 16)

18. Приведенная на рис. 17 схема позволяет наглядно представить, каким образом, можно решить проблему обвода труб отопительной системы.

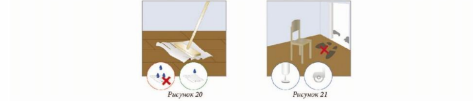
19. При ремонте дверных коробок необходимо устанавливать в самую последнюю очередь. Если у Вас уже установлены дверные коробки, то необходимо сделать подпил таким образом, чтобы на ламинат не оказывалось давление и не было жесткого трения к основанию. (см. рис. 18)

20. Иногда в укладке SPC ламината возникает ситуация невозможности установки панели из-за помех. В этом случае необходимо срезать часть замка и закрепить панель при помощи клея для SPC ламината. (см. рис. 19)



21. Уборка SPC ламината осуществляется влажной тряпкой при комнатной температуре и естественной влажности. (см. рис. 20) Можно применять дегидратированные моющие системы, рекомендованные производителем для данного вида ламината.

22. **ВНИМАНИЕ!** Ни одно напольное покрытие не выдерживает длительного абразивного воздействия, то есть «эффекта воздействия мажорной бумаги». Поэтому избегайте о войлочных насадках на часто перемещающиеся предметы и установите порезоустойчивые мебельные колеса или ролики. Защитный слой напольного покрытия достаточно защищает его от истирания при интенсивной эксплуатации, но его можно поцарапать любым предметом, плотность которого выше плотности ПВХ. Наличие царапин при эксплуатации не является браком, так как ламинат сохраняет все свои износостойкие характеристики до полного истирания поверхности до декоративного слоя. (см. рис. 21)



ВНИМАНИЕ! Нарушение любого пункта данной инструкции ведет к прекращению гарантийных обязательств! Гарантия включает в себя замену дефектных панелей исключая стоимость доставки, установки и снятия.

ВНИМАНИЕ! Нарушение любого пункта данной инструкции ведет к прекращению гарантийных обязательств! Гарантия включает в себя замену дефектных панелей исключая стоимость доставки, установки и снятия.